



Profi cash

Zahlungsverkehrssoftware

Umstellung der Konten

mit dem Fusionsassistenten oder manuell

Vom 19. bis 21. Juni 2026 werden die technischen Systeme der Volksbank im Rheinland eG und der ehemaligen VR-Bank eG Region Aachen zusammengeführt.

Nach der technischen Fusion sind Änderungen in Profi cash notwendig. Dabei werden sowohl Auftraggeberkonten als auch Empfängerkonten, die bei der ehemaligen VR-Bank eG Region Aachen geführt werden, auf eine neue IBAN und BIC umgestellt.

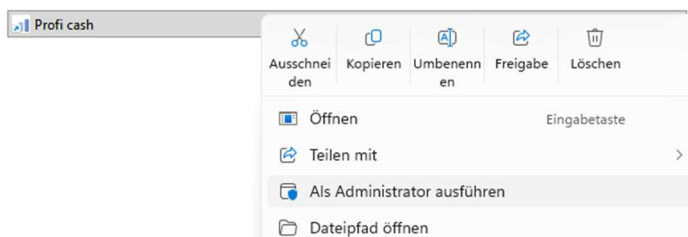
Um Ihnen die Umstellung so komfortabel wie möglich zu gestalten, nutzen Sie bitte den bereitgestellten Fusionsassistenten. Alternativ haben Sie die Möglichkeit, die Umstellung manuell durchzuführen. Bitte lesen Sie zunächst die gesamte Anleitung durch, bevor Sie mit der Umstellung beginnen.

Wenn Sie EBICS nutzen, übertragen Sie Ihre Aufträge bitte bis Freitag, 19. Juni 2026 um 12 Uhr. Sofern Sie mit der verteilten elektronischen Unterschrift arbeiten, müssen Aufträge, die am Freitag nicht komplett freigegeben wurden, am darauffolgenden Montag erneut übertragen werden. Online-Zugriffe per HBCI/FinTS sind am 19.06.2026 bis maximal 20 Uhr möglich.

Mit dem Fusionsassistenten

1. Programmstart und Anmeldung

Starten Sie Profi cash als Administrator. Dazu klicken Sie mit der rechten Maustaste auf das Profi cash-Icon und wählen danach den Punkt „Als Administrator ausführen“.



Melden Sie sich mit Ihren bekannten Zugangsdaten in Profi cash an.

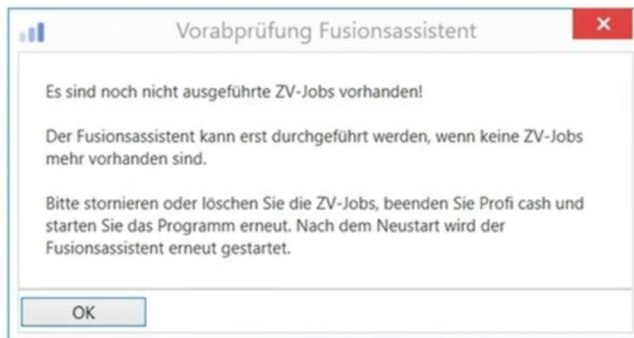
2. Fusionshinweis

Unmittelbar nach der Anmeldung erscheint ein Fusionshinweis. Nachdem Sie diesen Hinweis zur Kenntnis genommen haben, können Sie das Fenster schließen.



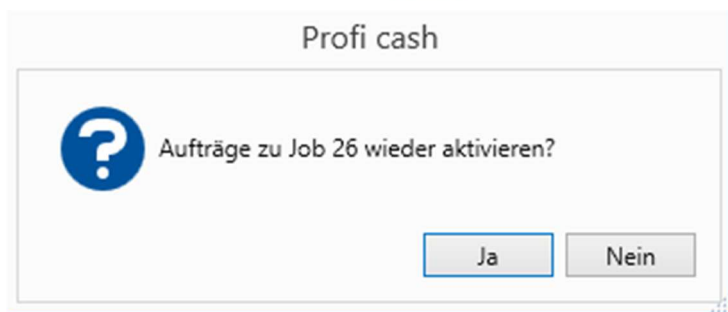
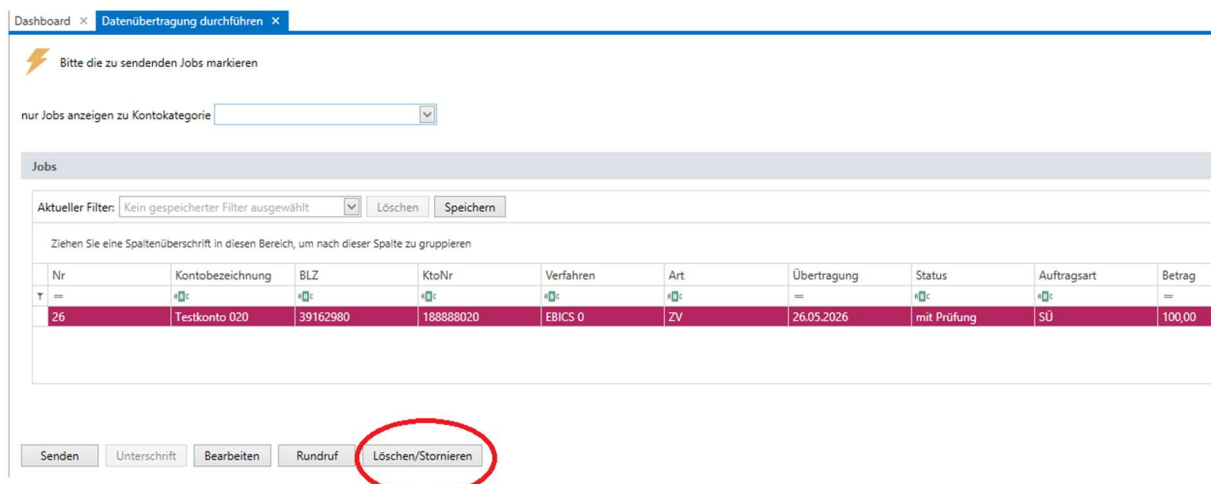
3. Prüfen auf offene Aufträge (sofern vorhanden)

Der Assistent prüft, ob noch nicht ausgeführte Zahlungsverkehrs-Jobs vorhanden sind. Ist dies der Fall, müssen diese zunächst storniert und nach der Umstellung neu erstellt werden. Ein Klick auf „OK“ unterbricht den Fusionsassistenten.



Bitte gehen Sie nun in die Datenübertragung und entscheiden Sie, ob dort aufgeführte Zahlungsverkehrs-Jobs gelöscht oder ausgeführt werden sollen.

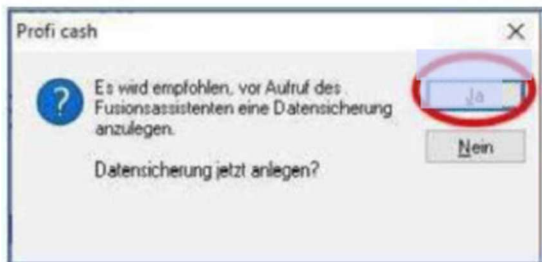
Für die Löschung der Aufträge klicken Sie auf „Löschen/Stornieren“ und aktivieren Sie die Aufträge wieder, um diese nach der Umstellung in einem neu zu erstellenden Job übertragen können.





4. Datensicherung

Vor der Umstellung durch den Fusionsassistenten wird eine Datensicherung empfohlen. Bitte führen Sie diese durch, indem Sie die Abfrage mit „Ja“ bestätigen.



Sobald die Datensicherung ausgeführt wurde, erhalten Sie eine entsprechende Meldung in Profi cash. Nach Klick auf „OK“ startet der Fusionsassistent mit der Umstellung der Bankverbindungsdaten.

5. Rückmeldung des Fusionsassistenten

Nachdem die Umstellung abgeschlossen ist, erhalten Sie im Fusionsprotokoll einen Überblick, welche Anpassungen vorgenommen wurden. Schließen Sie das Protokoll über das „X“.

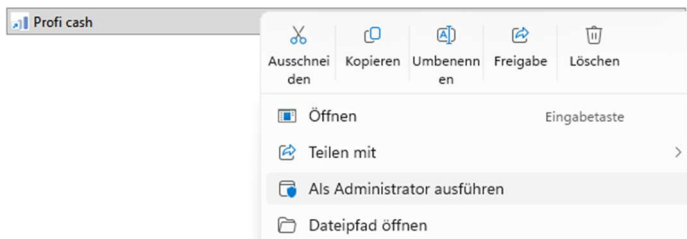
Im Anschluss können Sie wie gewohnt mit Profi cash arbeiten.



Manuelle Umstellung

1. Programmstart und Anmeldung

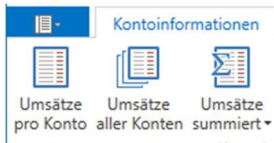
Starten Sie Profi cash als Administrator. Dazu klicken Sie mit der rechten Maustaste auf das Profi cash-Icon und wählen danach den Punkt „Als Administrator ausführen“.



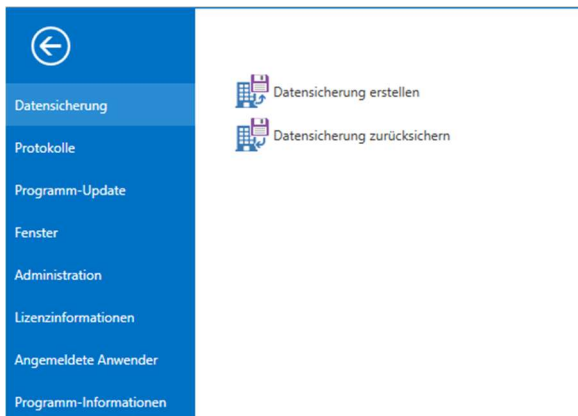
Melden Sie sich mit Ihren bekannten Zugangsdaten in Profi cash an.

2. Datensicherung

Bitte erstellen Sie zunächst eine Datensicherung. Klicken Sie hierfür oben links auf das blaue Symbol.



Als nächstes erscheint die nachfolgende Ansicht und Sie klicken auf „Datensicherung erstellen“.



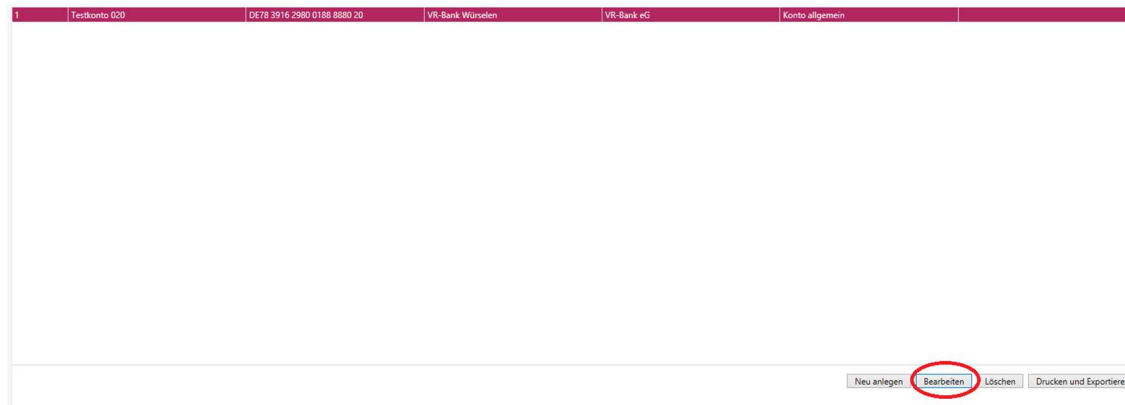


3. Konten bearbeiten

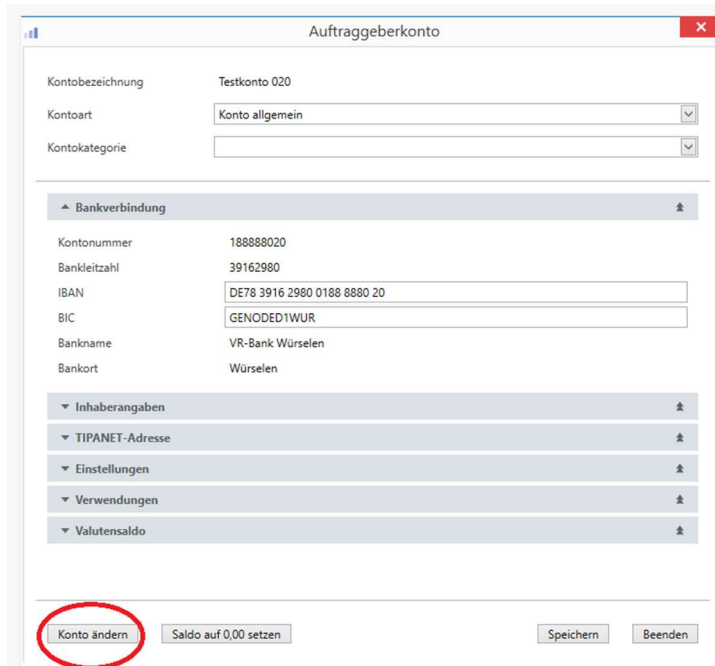
Öffnen Sie den Menüpunkt „Auftraggeberkonten bearbeiten“.



Bitte führen Sie die nachfolgenden Schritte für alle Konten der bisherigen VR-Bank – Region Aachen durch. Wählen Sie zunächst eines der zu bearbeitenden Konten aus der Kontenübersicht aus, sodass dieses rot markiert ist und klicken Sie im Anschluss unten rechts auf „Bearbeiten“.



Klicken Sie in der folgenden Maske auf „Konto ändern“.





Tragen Sie nun die neuen Bankverbindungsdaten (Kontonummer und Bankleitzahl), die wir Ihnen per Brief zugesandt haben, in die Maske ein und bestätigen die Änderung mit einem Klick auf „Ändern“.

Konto ändern

Kontobezeichnung
Alt Testkonto 020
Neu Ihre individuelle Kontobezeichnung

Kontonummer
Alt 188888020
Neu Ihre Kontonummer

Bankleitzahl
Alt 39162980
Neu 31060517

Ändern Abbrechen

4. Onlinezugang/Übertragungsverfahren anpassen

Wenn Sie für die Datenübertragung aus Profi cash das PIN/TAN-Verfahren nutzen, nehmen Sie die Anpassung bitte folgendermaßen vor:

Über Einstellungen → HBCI-Verwaltung wählen Sie die Bankverbindung der VR-Bank eG Region Aachen aus.

Kontoinformationen Zahlungsverkehr Auslandszahlungsverkehr Zahlungsanforderungen Datentransfer Services **Einstellungen**

HBCI-Verwaltung EBICS-BPD-Verwaltung EBICS-Schlüsselverwaltung Auftraggeberkonten bearbeiten Massenlöschung Massenänderung Internetzugang Auf Standardeinstellungen zurücksetzen Zuordnungskriterien Druckereinstellungen Weitere Daten

Favoriten x Dashboard x HBCI-Verwaltung x

HBCI-Kürzel **VR-Bank PIN/TAN**

Sicherheitsmedium PIN / TAN

Neu anlegen

In das Feld „Bankleitzahl“ tragen Sie bitte die neue BLZ ein: 31060517. Danach klicken Sie auf „Speichern“. Im Anschluss daran auf „Benutzerdaten aktualisieren“.

Wichtig: Falls Sie eine VR-NetWorldCard (HBCI-Chipkarte) oder eine HBCI-Schlüsseldatei nutzen, darf die Bankleitzahl innerhalb der HBCI-Verwaltung nicht geändert werden! Ihr Zugang funktioniert weiterhin mit der Bankleitzahl der ehemaligen VR-Bank eG – Region Aachen.

HBCI Parameter Userparameter Bankparameter Sicherheitsverfahren Einreichungsfristen

HBCI-Kürzel VR-Bank PIN/TAN

Bankleitzahl 31060517

VR-NetKey oder Alias 123456789

PIN

Zugangsadresse laut BPD https://fints1.atruvia.de/cgi-bin/hbciservlet

Zugangsadresse https://fints1.atruvia.de/cgi-bin/hbciservlet

Immer diese Zugangsadresse verwenden

HTTP-Header Verwenden von HTTP-Header für diesen Zugang

Elektronische Kontoauszüge Elektronische Kontoauszüge nach Abholung automatisch quittieren

UPD-Konten nach einer Datenübertragung zurückgemeldete Konten automatisch anzeigen

Benutzerdaten aktualisieren Statusprotokoll abholen Löschen **Speichern** Abbrechen



Hinweise:

Wenn mehrere Benutzer mit Profi cash arbeiten, so ist Punkt 4 von allen Benutzern durchzuführen.

Für die EBICS-Nutzer: Bitte beachten Sie, dass die nachfolgenden Einstellungen nur von dem Benutzer „master“ vorgenommen werden können. Klicken Sie auf Einstellungen \square EBICS-BPD-Verwaltung. Bitte ergänzen Sie die Bankleitzahl und klicken auf „Speichern“.

The screenshot shows the 'EBICS-BPD-Verwaltung' interface. The top navigation bar includes 'Einstellungen' (circled in red). The main content area is titled 'Bankparameterdaten' and contains the following fields:

Kunden - ID	12345678
EBICS Hostname	MULTIVIA
BIC	31060517
EBICS Adresse	https://ebics.multivia-suite.de/ebicsweb/ebicsweb
EBICS Version	2.5

At the bottom right, the 'Speichern' button is circled in red.

Beim ersten Onlinedialog nach der Änderung werden Sie aufgefordert, einen Abgleich der Hash-Werte vorzunehmen. Klicken Sie hier bitte auf „Ja“.

Das Electronic-Banking-Team erreichen Sie unter der Rufnummer 02161 5861-0.

Ihre

Volksbank im Rheinland eG