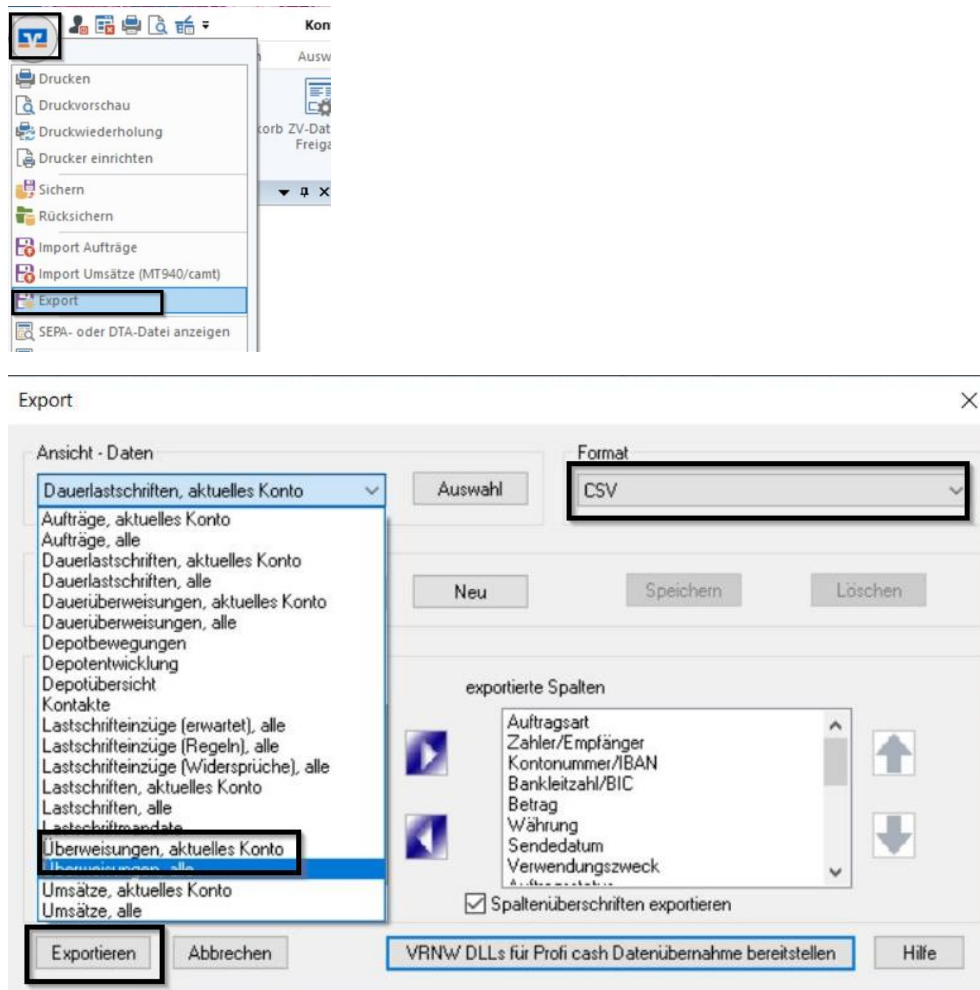


Export Überweisungsempfänger aus der VR-NetWorld Software - Import ins Onlinebanking

Eine manuelle Übernahme der Überweisungsempfänger aus der VR-NetWorld Software ins Onlinebanking ist über folgenden Weg möglich.

Aufruf VR-NetWorld Software → Export „alle Überweisungen eines Kontos“



Die csv-Datei kann z. B. mit Microsoft Excel geöffnet und bearbeitet werden. In der Datei sind alle Überweisungen, die sie jemals mit VR-NetWorld getätigt haben, enthalten. Die Datei muss daher zwingend überarbeitet werden.

- Spalte „Sendedatum“: Hierüber können sie z. B. alte Überweisungen der vergangenen Jahre löschen
- Spalte „Zahler/Empfänger Kontonummer“: Mit der Funktion „Duplikate entfernen“ können sie Dubletten von Empfängern, an die sie mehrfach überwiesen haben, ermitteln und bereinigen.
- Bitte kontrollieren sie die restlichen Daten und löschen alle Empfänger, die nicht mehr benötigt werden, aus der Liste.

A	B	C	D	E	F	G	H	I	J	K	L
Auftragsart	Zahler/Empfänger	Kontonummer/IBAN	Bankleitzahl/BIC	Betrag	Währung	Sendedatum	Verwendungszweck	Auftragsstatus	Auftragsvorlagenbezeichnung	Zahler/Empfänger Kontonummer/IBAN	Zahler/Empfänger

Spalte „Kontonummer/IBAN“ + „Bankleitzahl/BIC“ löschen

Spalte Auftragsvorlagenbezeichnung: Hier kann eine individuelle Bezeichnung festgelegt werden (z. B. Zahler/Empfänger + ein Zusatz)

Wir empfehlen eine eigene Datei für jedes Konto, für das sie Empfänger übertragen möchten, zu erstellen und ins Onlinebanking zu importieren.

Import ins Onlinebanking:

Bitte melden Sie sich in unserem Onlinebanking mit Ihrer VR-NetKey-Nummer und PIN an.

Im Onlinebanking → „Vorlagen“ → Überweisungsvorlagen → Konto auswählen →

The screenshot shows the VR-Bank Würzburg online banking interface. The top navigation bar includes links for 'Privatkunden', 'Firmenkunden', 'Banking & Verträge', 'Service & Mehrwert', 'Postfach', 'Hilfe', and 'Wolfgang R.'. The main header features the VR-Bank Würzburg logo and the time '04:51' with a 'Abmelde' button. The navigation menu includes 'Start', 'Überweisung', 'Lastschrift', 'Aufträge', 'Vorlagen' (highlighted), 'Mitgliedschaft', 'Darlehen', 'Versicherungen', 'Handel & Depot', 'UnionDepot', and 'Börse & Märkte'. The 'Vorlagen' section is active, showing a sidebar with 'Überweisungsvorlagen' (highlighted), 'Lastschriftvorlagen', and 'Auslandsvorlagen'. The main content area is titled 'Übersicht Überweisungsvorlagen' and includes a '+ Neue Vorlage' button. A table of templates is displayed, with one template highlighted. A dropdown menu is open, showing options: 'Vorlagen bearbeiten', 'Vorlagen importieren' (highlighted), and 'Vorlagen exportieren'. A search bar is at the bottom of the template list.

Sie können hier Vorlagen im CSV-Format hochladen. Diese werden am ausgewählten Konto gespeichert. Bitte beachten Sie, dass beim Import der Vorlagen keine Dublettenprüfung stattfindet.

Vorlagen hochladen

Bei Lastschriften:

Zusätzliche Spalte „Gläubiger ID“ einfügen → in alle Zeilen kopieren